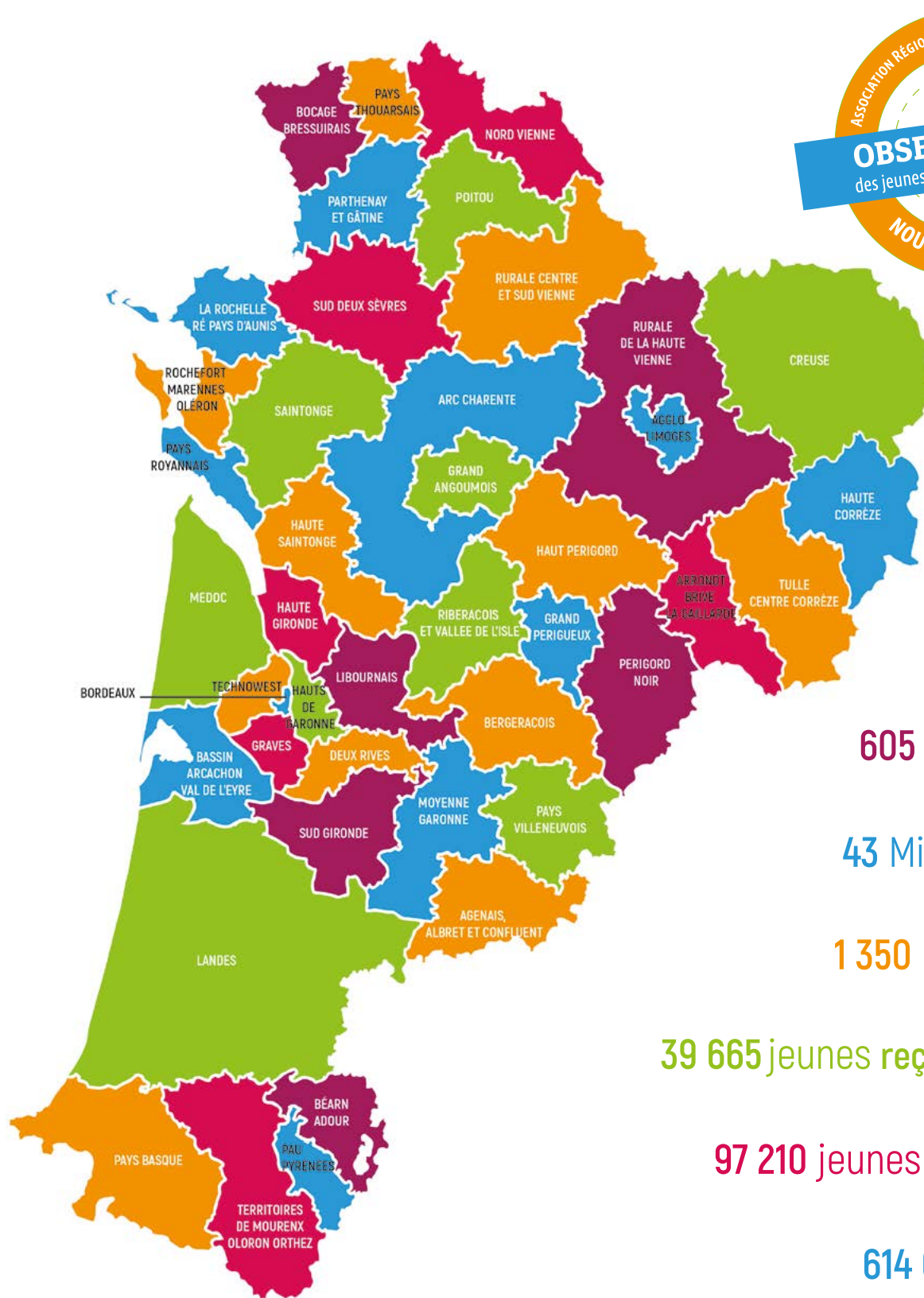


LES MISSIONS LOCALES EN NOUVELLE-AQUITAINE



605 Lieux d'accueil

43 Missions Locales

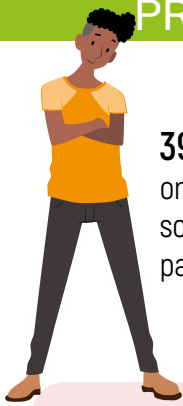
1 350 professionnels

39 665 jeunes reçus en 1^{er} accueil

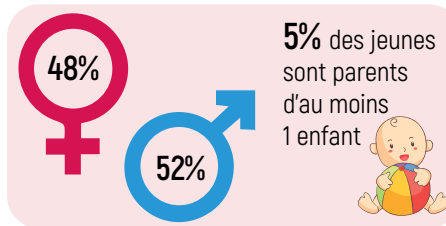
97 210 jeunes accompagnés

614 000 entretiens

PROFIL DES JEUNES NÉO-AQUITAINS EN PREMIER ACCUEIL



39 665 jeunes
ont été reçus en 1^{er} accueil
soit une hausse de **8,4%**
par rapport à 2020



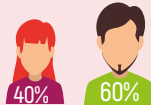
Formation



39% des jeunes n'ont pas de diplôme
Part des non diplômés de niveau IV et infra

Caractéristiques

22% des jeunes sont mineurs



3% des jeunes sont Bénéficiaires de l'Obligation d'Emploi des Travailleurs Handicapés (BOETH)

10% des jeunes proviennent de pays situés hors de l'Union Européenne



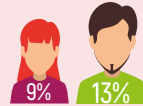
80% des jeunes sont NEET*

*NEET signifie Neither in Employment nor in education or training. Ce sont des jeunes de 15-24 ans, qui ne sont ni en emploi, ni en études ni en formation.

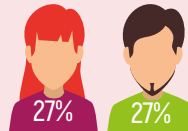
Age

54% des jeunes ont entre 18 et 21 ans

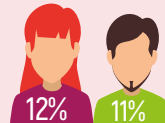
- de 18 ans



de 18 à 21 ans

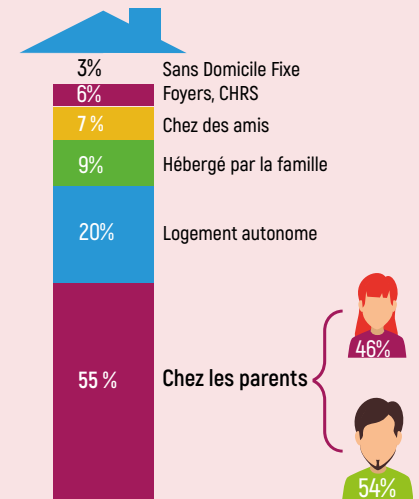


de 22 à 25 ans

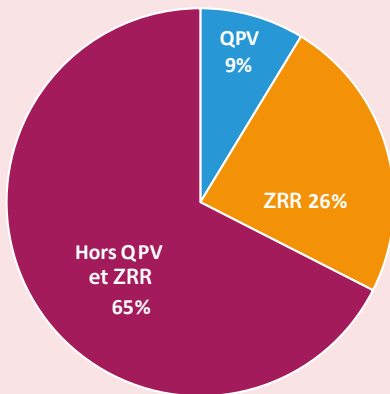


Logement

55% des jeunes sont hébergés par leurs parents



Zone d'habitation



ZRR : Zone de Revitalisation Rurale
QPV : Quartiers Prioritaires de la Politique de la Ville

Mobilité



71% des jeunes déclarent ne pas être mobiles au-delà de leur commune ou canton de résidence

18% des jeunes n'ont aucun moyen de transport

10% des jeunes se déplacent à vélo ou cyclomoteur

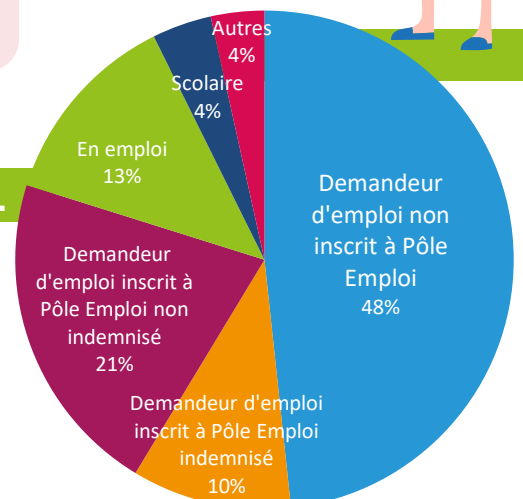
42% des jeunes utilisent exclusivement les transports en commun

31% des jeunes ont le permis B



SITUATION DES JEUNES EN PREMIER ACCUEIL

48% des jeunes en premier accueil ne sont pas inscrits à Pôle emploi



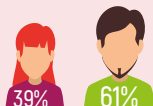
PROFIL DES JEUNES NÉO-AQUITAINS ACCOMPAGNÉS



97 211 jeunes
ont été accompagnés
et ont bénéficié de
613 694 entretiens

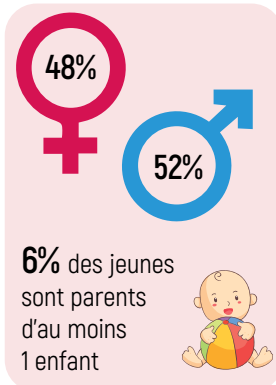
Caractéristiques

13% des jeunes
sont mineurs



4% des jeunes sont Bénéficiaires
de l'Obligation d'Emploi des Travailleurs
Handicapés (BOETH)

9% des jeunes proviennent
de pays hors
Union Européenne

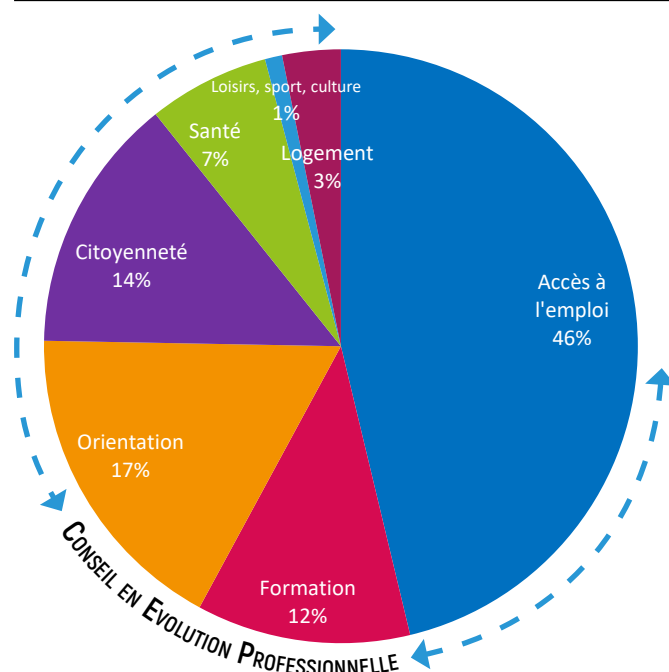


Logement

2,9% des jeunes sont
sans domicile fixe

6% des jeunes
déclarent des difficultés
pour se loger

Les thématiques de l'accompagnement



Les PARCOURS D'ACCOMPAGNEMENT

CEP PACEA



**Le Parcours Contractualisé
d'Accompagnement vers l'Emploi
et l'Autonomie (PACEA)** est le cadre
contractuel de l'accompagnement des
jeunes par les Missions Locales. Il s'inscrit
dans la démarche du **Conseil en Evolution
Professionnelle (CEP)**.

68 888 jeunes en parcours
soit **71%** des jeunes accompagnés
dont **5 931** jeunes mineurs

396 jours
durée moyenne du parcours du jeune

50% des jeunes
sont en situation professionnelle
à la sortie (emploi, formation)

10 482 937€
Montant allocations versées
23 062 Jeunes concernés

La Garantie Jeunes



Un droit ouvert pour les jeunes en situation de précarité, qui ne sont
ni en emploi, ni en formation, ni en études (NEET)

Parmi les jeunes présents au moins 12 mois :

48% ont effectué des périodes d'immersion en
entreprises

49% occupent une situation professionnelle à la sortie

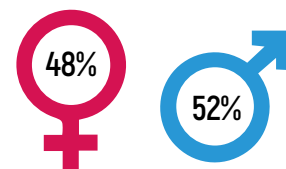
Focus sur la dynamique d'accès à l'emploi,
parmi les sortants de la cohorte 2020 :

73% ont occupé une situation professionnelle après
la sortie (emploi, formation)

12 521 jeunes
entrés dans le dispositif

48% des jeunes
n'ont pas de diplôme

42 135 905€
Montant allocations versées
18 355 Jeunes concernés



Projet Personnalisé d'Accès à l'Emploi



13 068 jeunes
Demandeurs d'Emploi sont entrés en
suivi délégué par Pôle Emploi

41% des jeunes
sont en situation professionnelle
à la sortie (emploi, formation)



L'ACCÈS À LA FORMATION



7 265 jeunes sont entrés en formation dans le cadre du Plan Régional de Formation
dont **3 245 jeunes** en formation qualifiante



1 945 jeunes ont réintégré la formation initiale

12 514 jeunes ont suivi une formation professionnelle

895 jeunes ont suivi des formations Pôle Emploi dont **33%** en Préparations Opérationnelles à l'Emploi Collectives en lien avec les opérateurs de compétences

642 jeunes ont intégré la promo 16/18 de l'AFPA

609 jeunes sont entrés en prépa apprentissage

194 jeunes sont entrés à l'École de la Deuxième Chance

64 jeunes ont intégré l'EPIDE

1 129 jeunes ont suivi les modules Déclic pour l'action de l'AFPA

1 012 jeunes ont suivi les formations Sauveteur Secouriste du Travail et Gestes et Postures dans le cadre de la Garantie Jeunes

L'ACCÈS À L'ALTERNANCE

6 298 entrées

en Alternance soit une hausse de 19 % par rapport à 2020

Contrats signés

dans les secteurs suivants :

30% Commerce et distribution

16% Secteur BTP

12% Métiers de l'hôtellerie et de la restauration

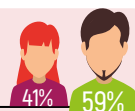
88% entrées en

contrat d'apprentissage

12% entrées en

contrat de professionnalisation

Les jeunes en apprentissage



24% des jeunes sont mineurs

50% des jeunes n'ont pas de diplôme

3% des jeunes sont BOETH

L'ACCÈS À L'EMPLOI

36 640 jeunes

ont accédé à l'emploi soit une hausse de 7% par rapport à 2020

soit **67 945**

Contrats de travail signés

17 978 PMSMP

Période de Mise en Situation en Milieu Professionnel soit une hausse de 27% par rapport à 2020

13 895

Entreprises partenaires

Les jeunes en emploi



33% des jeunes n'ont pas de diplôme

31% des jeunes habitent en ZRR*

9% des jeunes habitent en QPV**

4% des jeunes sont BOETH

*Zone de Revitalisation Rurale

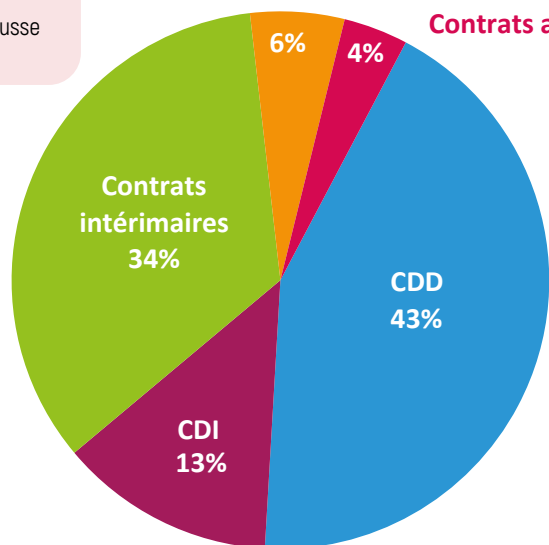
**QPV : Quartiers Prioritaires de la Politique de la Ville



41% en emploi durable (contrat supérieur à 6 mois)

Contrats saisonniers

Contrats aidés



LE PARRAINAGE VERS L'EMPLOI

Les **réseaux de parrainage** mettent en relation des bénévoles : des parrains/marraines motivés et engagés pour jouer un rôle de médiation entre filleul.e.s et monde professionnel.

L'ARML anime en Nouvelle-Aquitaine un réseau de **41 structures** dont **22 Missions Locales, entreprises d'insertion, associations locales, groupement employeurs...**

1 007 filleuls de moins de 26 ans

539 filleuls de plus de 26 ans

856 parrains/marraines bénévoles

